



LUXEMBURGO

una pequeña joya en Centroeuropa

Texto
GONZALO ALVARADO
Fotos
MANUEL CHARLÓN

UN CASCO
HISTÓRICO DE
PRIMER ORDEN
Y MODERNOS
EDIFICIOS
PROPORCIONAN
UNA ORIGINAL
PERSONALIDAD AL
GRAN DUCADO

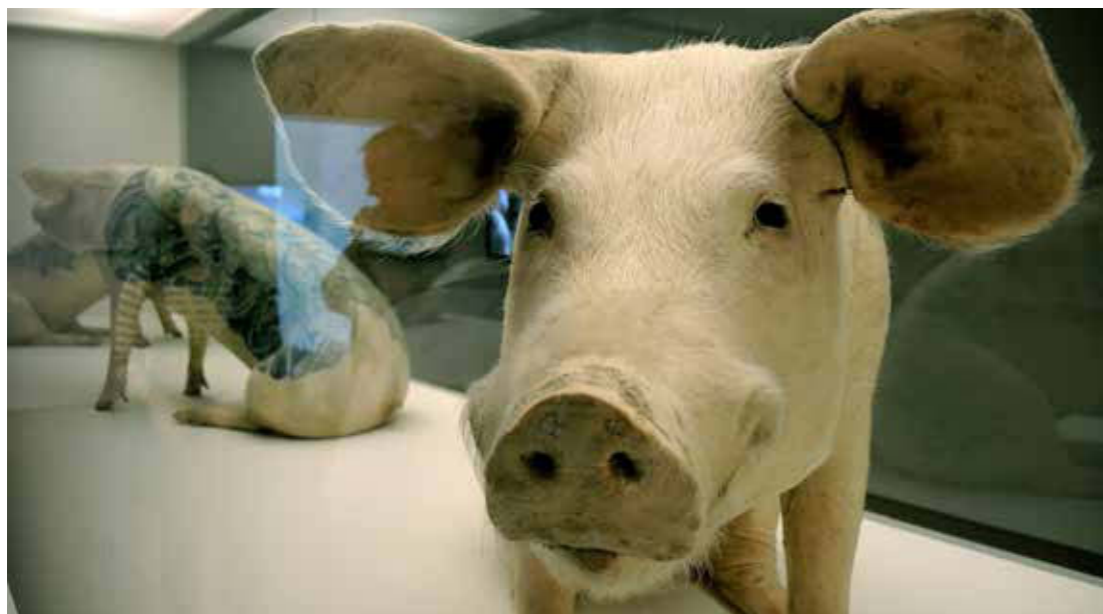


Vista del casco antiguo de la ciudad de Luxemburgo y su catedral. Sobre estas líneas, un típico café, que se puede degustar en más de trescientos locales.

Con una superficie de 2.586 km², que representa la mitad de la comunidad autónoma de La Rioja, el Gran Ducado de Luxemburgo constituye uno de los países más pequeños del mundo. Su extensión le traslada al puesto 179 de los 195 estados que hay actualmente reconocidos.

No obstante, este pequeño país reserva interesantes sorpresas al visitante, como el casco histórico de la ciudad-capital, que está considerado patrimonio histórico con todo merecimiento. Un paseo por sus calles —de continuas subidas y bajadas, como corresponde a los nombres que reciben sus dos partes bien definidas: La Ville Haute (Ciudad Alta) y La Ville Basse (Ciudad Baja)— permite adentrarse en una historia que es, también, en buena parte la historia de la reciente Europa. No en vano Luxemburgo formó parte del Benelux —junto a Holanda y Bélgica— en lo que sería el embrión de la Comunidad Económica Europea, de la que nació la actual Unión.

Una sorpresa difícilmente imaginable para quienes vean Luxemburgo en la distancia es la proliferación de bares, tascas, tabernas, cafés y restaurantes representativos de los lugares más remotos. Hasta 317 establecimientos de hostelería se reparten por la capital luxemburguesa. Son locales de todo tipo como demostración del espíritu internacional del país y una clara consecuencia de la presencia de más de 4.000 empleados en las instituciones comunitarias afincadas en su territorio, para los que tan necesario es el am-



biente exótico o desconocido como el que los identifica con su país de procedencia.

Buena parte de esos establecimientos salpican el casco antiguo de la capital, perfectamente conservado, donde también se suceden los edificios monumentales, con gran predominancia de los religiosos. Hasta 28 templos se contabilizan en este ámbito, la mayoría de ellos católicos (25), pero entre los que no faltan una sinagoga judía, una mezquita y una iglesia ortodoxa rusa.

Entre todos ellos destaca la magnífica catedral de Santa María, patrona de la ciudad y del ducado, que corona el amplio recinto monumental del centro. La primera piedra de este emblemático edificio religioso de estilo gótico data de 1613.

GRAN PALACIO DUCAL

La impresionante presencia de la catedral no desmerece ni un ápice la grandeza del Gran Palacio Ducal, actual residen-

cia oficial del jefe del estado y en el que también se alojan los estadistas que visitan el país y es también escenario de exposiciones y congresos. Es, en definitiva, un edificio multiusos como corresponde a un país tan pequeño en el que su único campo de golf tiene tres de los dieciocho hoyos en territorio belga.

Con todo, lo más visitado e impresionante de Luxemburgo son las Casemates du Bock, un promontorio defensivo construido a partir del año 1000 desde se alcanzan las mejores vistas de la ciudad. Es un conjunto de fortificaciones subterráneas que pueden ser visitadas, recorriendo sus pasadizos y hacerse una ligera idea de lo que estos muros supusieron en el nacimiento de la urbe. El conjunto fue declarado por la UNESCO patrimonio de la Humanidad en 1994.

En la parte alta se encuentra el Gëlle Fra (Dama de oro), nombre que recibe el Monumento del Recuerdo, erigido en memoria de los miles de luxemburgueses falleci-

dos que se sumaron a las tropas aliadas para combatir a los ejércitos prusianos durante la Primera Guerra Mundial. Se trata de un obelisco de granito de 21 metros de altura sobre el que se levanta una estatua de bronce dorado que representa a una mujer sosteniendo una corona de laurel y que da su nombre popular al conjunto.

La plaza más visitada del centro de la vieja ciudad es la Plaza de Armas. Surgió en 1554 como respuesta al incendio que asoló buena parte de la Ciudad Alta, conocida en su primera versión como Neumarkt (Nuevo Mercado), y que se convirtió como patio de armas para las tropas que defendían la ciudad, rediseño que, en 1671, correspondió al ingeniero español Jean Charles de Landas, Conde de Louvigny.

En la parte baja de la ciudad nos encontraremos también con la Abadía de Neumünster, un monasterio de monjes benedictinos en sus orígenes, que hoy ejerce funciones de centro cultural donde se celebran conciertos, exposiciones y seminarios, aunque a lo largo de su

Los museos de Luxemburgo apuestan por exposiciones de arte actual, especialmente en el Musée d'art moderne Grand-Duc Jean (MUDAM), situado en el moderno barrio de Kirchberg.



historia ha sido comisaría de policía y prisión. Estamos a orillas del río Alzette que se une al Pétrusse el otro cauce fluvial que atraviesa la ciudad.

Pero además de ese casco antiguo la ciudad de Luxemburgo tiene una parte moderna, el barrio de Kirchberg, en la que se encuentran los edificios oficiales comunitarios, como la Secretaría General del Parlamento Europeo, el Museo de Arte Moderno (MUDAM) o el Gran Teatro, que acoge actuaciones musicales y representaciones operísticas. En su entorno se encuentran también el Banco Europeo de Inver-

siones (Luxemburgo es un centro financiero de primer orden) y el Tribunal de Justicia de la Unión Europea, además del Museo Dräi Eechelen, o de las tres bellotas, habilitado en una antigua construcción militar (Fort Thüngen) que fue plenamente restaurada en 2012.

Esta zona moderna se une a la parte vieja mediante el Puente Gran Duquesa Charlotte —la dignataria puso la primera piedra en 1963—, de 355 metros de largo y 74 de alto, que es conocido como el Puente Rojo a causa de la pintura de ese color que le caracteriza. ●



Viñedos y bodegas

En las márgenes del Mosela, en la frontera con Alemania, hay amplios terrenos de viñedos de los que nacen unos apreciados vinos, con los espumosos como gran atractivo. Las bodegas se reparten entre pintorescas poblaciones de aspecto germánico, como Remich, Ehnen, Grevenmacher o Rosport

CÓMO LLEGAR



Luxair es la compañía aérea de referencia para todos los vuelos que tienen origen o destino en el Gran Ducado. Es fácil encontrar buenas tarifas, especialmente fuera de temporada alta. Opera seis vuelos semanales desde Madrid y siete desde Barcelona, en trayectos que no duran más de dos horas.
www.luxair.es

temporáneo de Philippe Capron. Este lujoso hotel ofrece vistas a los valles del Alzette y del Pétrusse, además de una ubicación ideal en pleno centro de la capital. La planta superior del hotel dispone de un restaurante de lujo donde se sirve cocina gourmet elaborada por Sebastien Perrot.

El hotel se encuentra en el nuevo complejo urbano de Espace Petrusse, a poca distancia a pie de la zona histórica declarada Patrimonio de la Humanidad por la UNESCO y cerca de la estación del tren de alta velocidad TGV Est Européen. También está próximo a las empresas principales multinacionales, ministerios, boutiques de lujo y lugares de interés de Luxemburgo más destacados.

DÓNDE COMER

Ca(fé)sino Teléfono +352 26 27 02 79
www.casino-luxembourg.lu

Abierto en marzo de 2016 en los salones Saint Hubert del Casino de Luxemburgo, este restaurante regentado por Johan Herelixka y Laurent Bouchend'Homme aborda una cocina francesa de calidad a precios más que asequibles.



Ofrece un brunch dominical, de 11:00 a 15:00, con exquisitos dulces y saladas por 25 euros (14 euros para menores de 12 años). Y de la carta puedes extraer un estofado de venado por 22 euros, lo mismo que cobran por un lomo de bacalao sobre lecho de puré de puerro y mantequilla blanca, o cabrito asado y perdices escabechadas. También ofrecen menús diarios económicos y otro menú especial por 19 euros.

Um Dierfgen (6, côte d'Eich).

http://umdiefgen.lu

Teléfono +352 22 61 41

Sabrosos platos de cocina de Luxemburgo..Productos Territoriales (Luxemburgo)... Proponen especialidades de la zona, el restaurante tiene dos pisos, en la primera sala entran hasta 50 personas y en la otra 32.

La Durée (7 Rue des Capucins).

www.laduree.com

Teléfono +352 28 26 13 06

Una casa de repostería de lujo francesa, con sede en París. Es conocida como la inventora del macaron doble, se venden unas 15.000 unidades diarias.



MÁS INFORMACIÓN

Oficina de turismo de Luxemburgo:
www.visitluxembourg.com

PhotoSpace

Aprende a descubrir el mundo con tu cámara



Cursos de fotografía

- *Iniciación
- *Avanzado
- *Masterclass
- *OpenDay
- *Cumpleaños
- *Salidas Culturales

Zona: El Encinar (Madrid)
photospacegroup@gmail.com